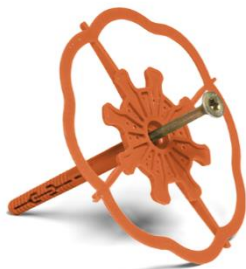


# Baumit StarTrack Orange

## Cheville à visser, non traversante



- Cheville non traversante (aucun pont thermique)
- Résistance à l'arrachement élevée
- Adaptée aux supports avec revêtements épais

### Produit

Cheville à visser (vis métal), pour la fixation des panneaux en polystyrène expansé des systèmes d'isolation thermique extérieure **Baumit**. Cheville non traversante, posée avant les panneaux isolants ; la liaison à l'isolant est assurée par le mortier de collage appliqué sur la rosace de la cheville.

Cheville bénéficiant d'une Évaluation Technique Européenne.

SUPPORTS ADMISSIBLES	ISOLANTS ASSOCIÉS
Maçonneries d'éléments enduites ou non enduites	Baumit ProTherm
Béton banché ou préfabriqué, revêtu ou non revêtu	Baumit StarTherm
	Baumit openTherm
	MORTIERS DE COLLAGE ASSOCIÉS
	Baumit StarContact White
	Baumit openContact
	Baumit NivoFix

### Composition

Corps d'expansion et rosace en polypropylène de couleur orange ; vis en acier galvanisé.

### Domaine d'emploi

Fixation mécanique des isolants sur les façades des maisons individuelles, immeubles collectifs, bâtiments publics et tertiaires, etc.

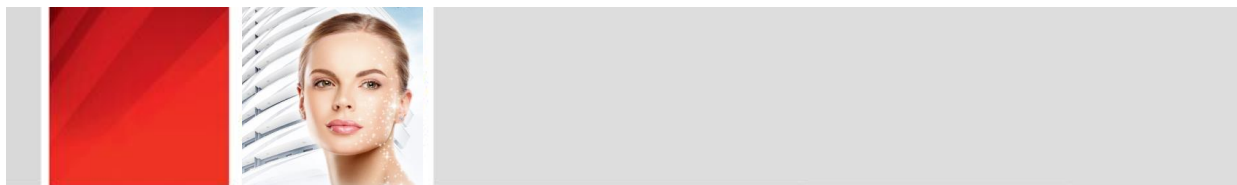
Utilisable en travaux neufs et en rénovation. Si le support est revêtu d'un parement, ce dernier doit présenter une épaisseur maximale de 40 mm.

### Caractéristiques techniques

CARACTÉRISTIQUES			
Longueur de la cheville*	85 mm	Profondeur de perçage	≥ 50 mm
Diamètre de la cheville	8 mm		≥ 75 mm si béton cellulaire
Diamètre de la rosace	108 mm	Profondeur d'ancrage	≥ 40 mm
Catégories d'utilisation**	A, B, C, E		≥ 65 mm si béton cellulaire
		Résistance caractéristique – béton C16/20 – C50/60	1,50 kN (classe 1)

\* Longueur du corps d'expansion (sans l'épaisseur de la rosace)

\*\* A : béton courant ; B : maçonnerie d'éléments pleins ; C : maçonnerie d'éléments creux ; E : béton cellulaire



## Conditionnement

Boîte en carton contenant 300 chevilles.

## État du support

Le support doit être sain, propre et sec. La reconnaissance et la vérification du support doivent être réalisées conformément aux spécifications du Cahier du CSTB 3035\_V3.

## Préparation du support

- Nettoyer par grattage, brossage, lessivage et/ou lavage sous pression pour supprimer les salissures et dépôts superficiels divers.
- Consolider les surfaces farineuses ou légèrement sablonneuses. Éliminer complètement les parties lâches et creuses ainsi que les peintures qui s'écaillent.
- La densité de chevilles, dont la répartition en façade prend la forme d'un maillage rectangulaire, doit être préalablement déterminée : cette densité dépend de la résistance à l'arrachement de la cheville dans le support considéré et de l'action du vent en dépression sur l'ouvrage concerné. Dans tous les cas, elle ne doit pas être inférieure à 6,3 chevilles par m<sup>2</sup> (maillage 40 × 40 cm).

## Application

- Outillage : cordeau, compas, guide **Baumit StarPige**, perceuse, visseuse.
- Mise en œuvre : la première rangée de chevilles est localisée à une hauteur minimale de 20 cm au-dessus du rail de départ. Le calepinage correspondant est marqué à l'aide d'un cordeau et d'un compas ; dans le cas d'un maillage 40 × 40 cm, il est possible d'utiliser le guide **Baumit StarPige**.

Le support est percé avec une perceuse munie d'un foret de diamètre 8 mm ; un soin particulier doit être apporté à la perpendicularité du perçage.

La cheville est enfoncée manuellement dans le support, puis vissée complètement.

Des plots de colle (épaisseur 20 mm environ) sont appliqués sur toutes les rosaces de manière à les recouvrir complètement. La colle est également appliquée sur les panneaux isolants (par plots ou par boudins périphériques), puis les panneaux sont pressés contre le support en effectuant un léger mouvement coulissant tout en veillant à éviter les reflux de colle entre les panneaux.

- Consommations :

Maillage	40 × 40 cm	40 × 30 cm	40 × 25 cm	40 × 20 cm
Densité de chevilles	6,3 chevilles/m <sup>2</sup>	8,3 chevilles/m <sup>2</sup>	10 chevilles/m <sup>2</sup>	12,5 chevilles/m <sup>2</sup>
Consommation de colle*	2,2 kg/m <sup>2</sup>	2,9 kg/m <sup>2</sup>	3,5 kg/m <sup>2</sup>	4,4 kg/m <sup>2</sup>

\* Consommation minimale de colle exprimée en poudre, nécessaire pour recouvrir les rosaces des chevilles

## Informations complémentaires

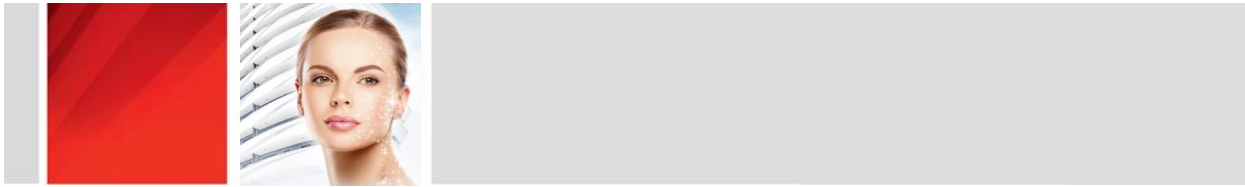
La température du support, de l'air ambiant et du matériel doit être supérieure à 0 °C.

L'installation d'un filet d'échafaudage standard est fortement recommandée pour la protection générale des façades.

Les chevilles ne doivent pas être posées à moins de 10 cm de l'arête du support et doivent être espacées d'au moins 10 cm les unes par rapport aux autres.

Le perçage avec percussion dans des corps creux (catégorie d'utilisation C) n'est pas autorisé.

La cheville **Baumit StarTrack Orange** n'est pas adaptée pour la fixation des panneaux **Baumit MineralTherm**, **Baumit Resolution** et **Baumit NatureTherm**. Elle n'est pas non plus adaptée pour la fixation des bandes filantes de protection incendie.



La cheville **Baumit StarTrack Orange** n'est pas adaptée pour la fixation dans des supports en béton de granulats légers (catégorie D) et dans des supports en bois.

L'épaisseur minimale des panneaux isolants fixés avec les chevilles **Baumit StarTrack Orange** est de 70 mm.

La cheville **Baumit StarTrack Orange** n'est pas adaptée pour la fixation de systèmes en surisolation. Pour une telle mise en œuvre, il convient d'employer la cheville **Baumit StarTrack Duplex**.

Mesures de sécurité : respecter les conseils de prudence du produit ; protégez les yeux, la peau et éventuellement les voies respiratoires avec des équipements de protection appropriés. La manipulation et le stockage du produit devront s'effectuer conformément au présent document. Ne pas rejeter dans l'environnement. Protéger toute surface qui risque d'être endommagée lors de l'application.

Texte de référence :

ETA-12/0064

Nos recommandations techniques orales et écrites, visant à aider l'acheteur/l'utilisateur, sont fondées sur notre expérience et correspondent à l'état actuel des connaissances scientifiques et pratiques. Elles ne dégagent pas l'acheteur/l'utilisateur de son devoir de vérifier lui-même si nos produits sont adaptés à l'usage auquel ils sont destinés. Notre responsabilité ne saurait d'aucune manière être engagée dans l'hypothèse d'une application non conforme à nos renseignements.

Toutes les commandes sont soumises à nos conditions générales de vente et de livraison en vigueur.

Cette fiche technique annule et remplace les versions précédentes.